

VIPNet DISCguise

Benutzerhandbuch

Version 2.8.12 (2066)


infotecs

Ziel und Zweck

Dieses Handbuch beschreibt die Installation und Konfiguration von ViPNet DISCguise Software ab Software-Release 2.8. Für neueste Informationen und Hinweise zum aktuellen Software-Release sollten Sie in jedem Fall zusätzlich unsere Release Notes lesen – insbesondere, wenn Sie ein Software-Update zu einem höheren Release-Stand durchführen. Die aktuellsten Release Notes sind immer zu finden unter www.infotecs.biz.

Haftung

Der Inhalt dieses Handbuchs wurde mit größter Sorgfalt erarbeitet. Die Angaben in Ihrem Handbuch gelten jedoch nicht als Zusicherung von Eigenschaften Ihres Produkts. Der Hersteller haftet nur im Umfang ihrer Verkaufs- und Lieferbedingungen und übernimmt keine Gewähr für technische Ungenauigkeiten und/oder Auslassungen.

Die Informationen in diesem Handbuch können ohne Ankündigung geändert werden. Zusätzliche Informationen, sowie Änderungen und Release Notes für ViPNet DISCguise finden Sie unter www.infotecs.eu. Der Hersteller übernimmt keine Verantwortung für Datenverlust und Schäden, die durch den unsachgemäßen Betrieb des Produkts entstanden sind.

Copyright

© 1991 – 2007 Infotecs GmbH, Potsdam

Dieses Dokument ist Teil des Softwarepaketes und unterliegt daher denselben Lizenzbestimmungen wie das Softwareprodukt.

Dieses Dokument oder Teile davon dürfen nicht ohne die vorherige schriftliche Zustimmung der Infotecs GmbH verändert, kopiert, weitergegeben etc. werden.

ViPNet ist ein registriertes Warenzeichen des Softwareherstellers Infotecs GmbH

Marken

Alle genannten Markennamen sind Eigentum der jeweiligen Hersteller.

Wie Sie Infotecs erreichen

Infotecs GmbH
Hebbelstraße 41
14469 Potsdam
Deutschland

Tel: +49 (331) 817 03 76

Fax: +49 (331) 817 03 77

Email: support@infotecs.biz

WWW: www.infotecs.eu

Inhalt

1	ÜBER VIPNET DISCGUISE.....	4
2	MINDESTANFORDERUNGEN UND BETRIEBSSYSTEM.....	4
3	INSTALLATION VON VIPNET DISCGUISE.....	4
3.1	INSTALLATIONSVORBEREITUNG.....	4
3.2	KOPIEREN DER DATEIEN UND NEUSTART.....	7
4	VER- UND ENTSCHLÜSSELUNG DER DATEIEN. VIPNET DISCGUISE: KURZER ÜBERBLICK.....	8
4.1	VER- UND ENTSCHLÜSSELUNGSPRINZIP IN ViPNET DISCGUISE.....	8
4.2	PROGRAMMSTART UND EINSTELLUNGEN.....	9
4.3	UMGANG MIT DEM PROGRAMM.....	10
5	PASSWORT WIEDERHERSTELLEN.....	11
6	PROGRAMMEINSTELLUNGEN.....	11

Über dieses Dokument

Dieses Dokument beinhaltet Information über Anwendungsmöglichkeiten, Installation, Registrierung und Funktionen von **ViPNet DISCguise**.

1 Über ViPNet DISCguise

ViPNet DISCguise schützt Ihre Dateien und Ordner auf Ihrer Festplatte oder anderen Datenträger vor unbefugtem Zugriff. Dateien und Ordner werden durch den Schlüssel verschlüsselt, der anhand von dem Benutzerpasswort generiert wird.

Das Programm bietet:

- Zuverlässige Speicherung sensibler Daten auf der Festplatte;
- Zugriffssteuerung auf Daten, die auf dem Rechner mit mehreren Benutzern gespeichert sind;
- Datenschutz auf Notebooks und Pocket-PCs sowie auf Disketten, USB-Sticks usw.;
- Versenden vertraulicher Information per E-mail oder anderen elektronischen Datenaustauschsysteme.

ViPNet DISCguise verfügt über eine hohe Widerstandsfähigkeit gegen Angriffe auf verschlüsselten Daten. Um Verschlüsselung zu knacken, benötigen moderne Rechensysteme Jahrzehnte. Das Programm unterschützt vier Verschlüsselungsalgorithmen: AES, DES, 3DES, GOST und verfügt über eine Passwortwiderherstellungsfunktion.

2 Mindestanforderungen und Betriebssystem

Für die Arbeit mit ViPNet DISCguise wird ein Computer mit folgender Mindestkonfiguration empfohlen:

- Pentium II 233 oder höher;
- 64 MB Arbeitsspeicher (RAM);
- 20 MB freier Speicherplatz auf der Festplatte;
- Microsoft Windows 98/ME/NT/2000/XP/VISTA.

3 Installation von ViPNet DISCguise

3.1 Installationsvorbereitung

Starten Sie die Datei "setup.exe" im ViPNet DISCguise Ordner auf Ihrem Datenträger. Es wird empfohlen die als empfohlen markierten Einstellungen beizubehalten.

Schritt 1

Nach dem Start der Setup Datei, erscheint das Fenster **Willkommen** (Bild 1). Klicken Sie auf **Weiter**.



Bild 1

Schritt 2

Es erscheinen die Lizenzbedingungen für ViPNet DISCguise (Bild 2). Sollten Sie mit ihnen nicht einverstanden sein, wird die Installation abgebrochen. Klicken Sie auf „**Ich akzeptiere die Lizenzbedingungen**“ und dann auf **Weiter** um die Installation fortzusetzen. Im Laufe der Installation können Sie immer auf **Zurück** klicken um zum vorherigen Bildschirm zurückzukehren bzw. auf **Abbrechen** um die Installation abzubrechen.



Bild 2

Schritt 3

Geben Sie Ihren Namen und ihren Firmennamen ein und klicken Sie auf **Weiter** (Bild 3).



Bild 3

Schritt 4

Wählen Sie den Ordner aus, in dem Sie ViPNet DISCguise installieren wollen (Figure 4). Sollten Sie einen anderen Ordner als den vom Installationsprogramm Vorgeschlagenen wählen, so klicken Sie bitte auf (Durchsuchen...). Drücken Sie auf **Weiter** um die Installation fortzusetzen.

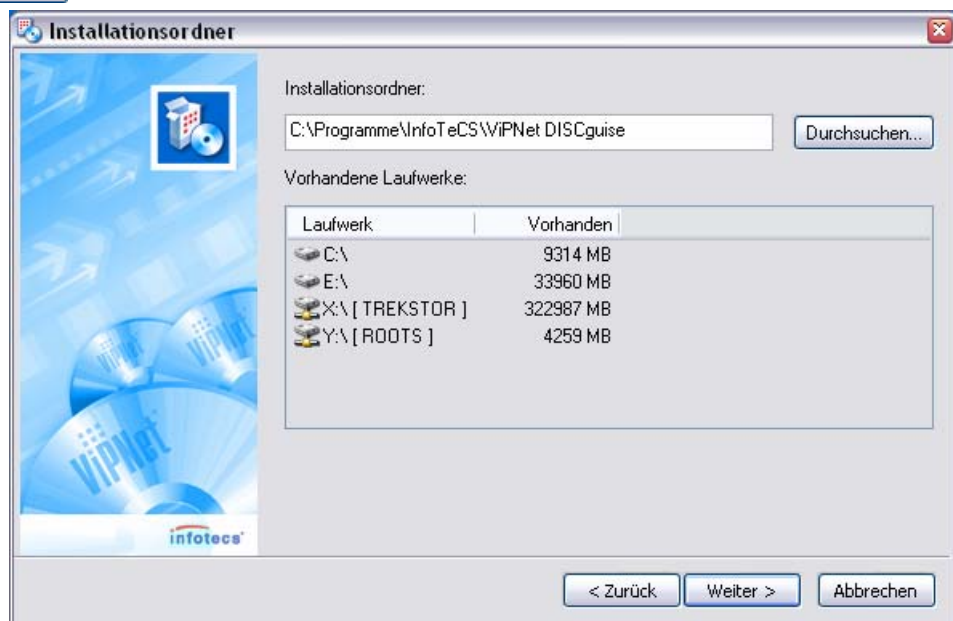


Figure 4

Schritt 5

Wählen Sie den Namen aus, unter dem Sie ViPNet DISCguise aus dem Start-Menü starten wollen (Bild 5). Sie können die Erstellung von Start-Menü Verknüpfungen verhindern, indem Sie das Häkchen **Arbeitsplatz-Verknüpfungen erstellen** deaktivieren. Klicken Sie auf **Weiter** um die Installation fortzusetzen.



Bild 5

Schritt 6

Auf Ihrem Bildschirm erscheint das Fenster **Installation abschließen** (Bild 6), mit den von Ihnen ausgewählten Programmeinstellungen. Sollten Sie mit diesen Einstellungen nicht zufrieden sein, klicken Sie bitte auf **Zurück**, ansonsten auf **Fertig**, um die Installation zu beginnen.

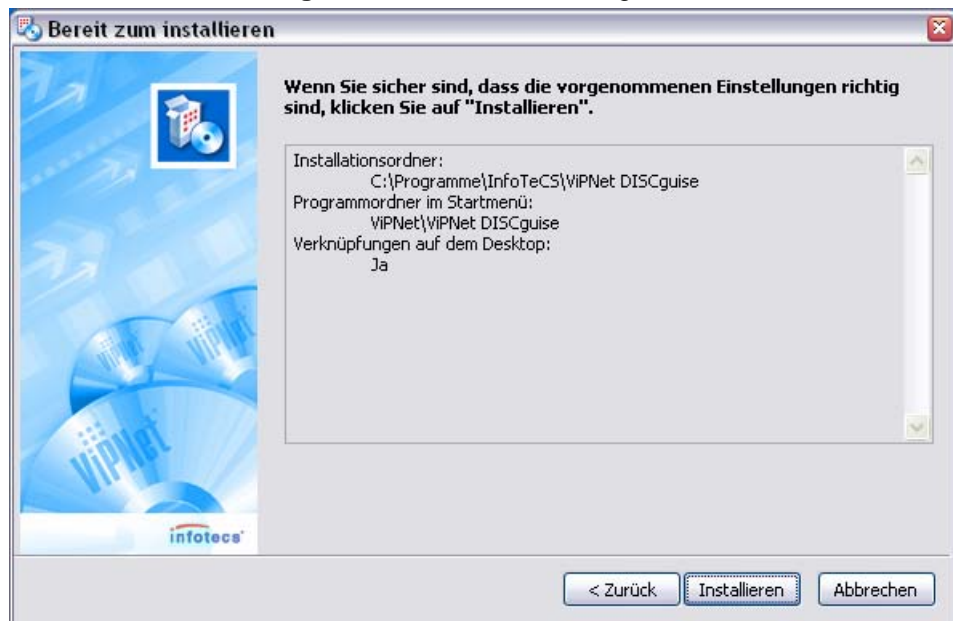


Bild 6

Anschließend beginnt der Installationsprozess. (Bild 7).

3.2 Kopieren der Dateien und Neustart

Nachdem Sie auf **Fertig** geklickt haben (Bild 6) erscheint ein Fenster mit dem Installationsverlauf (Bild 7). Sie können die Installation abbrechen, indem Sie auf **Abbrechen** klicken.

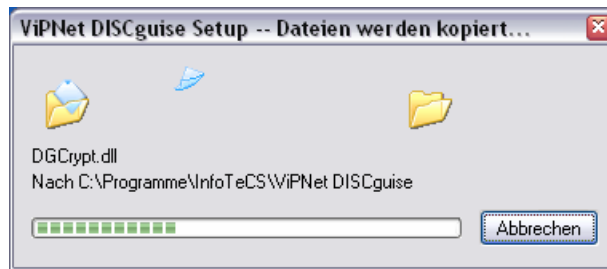


Bild 7

Nach der Fertigstellung, erscheint eine Bestätigung, dass die Installation problemlos verlaufen ist (Bild 8) sowie ein Fenster mit den Verknüpfungen zum Starten von ViPNet DISCguise und zur Deinstallation des Programms (Bild 9).

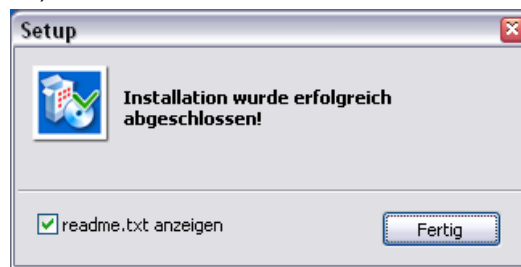


Bild 8

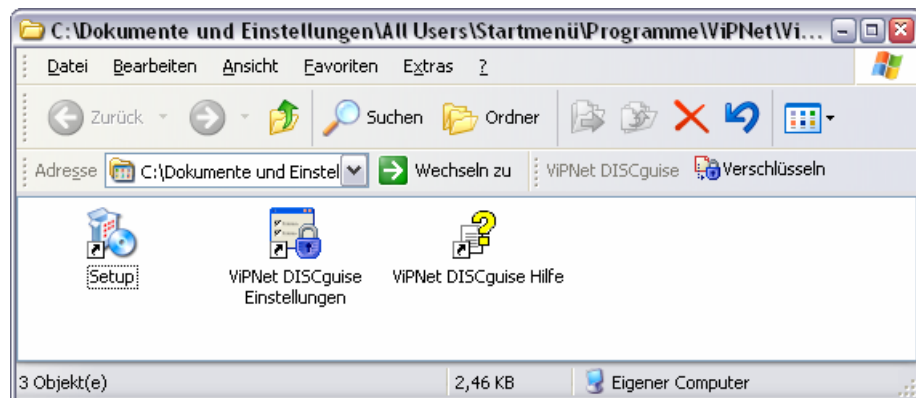


Bild 9

Klicken Sie auf **Fertig** (Bild 8) um die Installation abzuschließen. Sollte die Option **Readme Datei anzeigen** aktiviert sein, öffnet sich selbstständig die Readme-Datei. Daraufhin schlägt das Installationsprogramm vor, den Computer neu zu starten. Damit Sie das Programm nutzen können, muss der Computer unbedingt neu gestartet werden. Klicken Sie auf **Ja**, und das Betriebssystem wird neu gestartet. Sollten Sie den Neustart zu einem späteren Zeitpunkt vornehmen wollen, können Sie auf **Nein** klicken (Bild 10).

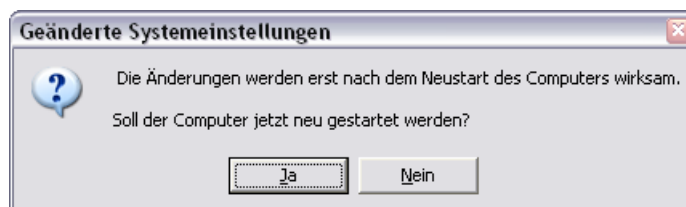


Bild 10

4 Ver- und Entschlüsselung der Dateien. ViPNet DISCguise: kurzer Überblick

4.1 Ver- und Entschlüsselungsprinzip in ViPNet DISCguise

Ver- und Entschlüsselung der Dateien erfolgt mit Hilfe des Kryptoschlüssel, dessen Parameter deren durch das Benutzerpasswort bestimmt werden.

Nach der Installation erstellt das Programm automatisch zwei Dateien namens **recov.pub** und **recov.sec**. Sie befinden sich im Ordner **Recovery** des Installationsordners. Diese Dateien werden **öffentlicher** und **geheimer** Schlüssel genannt. Der öffentliche Schlüssel dient zum Verschlüsseln der Dateien und der geheime – zum Entschlüsseln. Verschlüsseln Sie eine Datei, so wird das von Ihnen ausgewählte Passwort in verschlüsselter Form zu dieser Datei hinzugefügt. Beim Entschlüsseln wird die Datei in ihren ursprünglichen Zustand versetzt.

Da der geheime Schlüssel ausschließlich zum Entschlüsseln des Passwortes dient (falls der Benutzer das Passwort vergisst, siehe Kap. 5), sollten Sie diesen Schlüssel in einem sicheren Platz gut aufbewahren, damit keine unberechtigten Personen Zugriff auf Ihr Passwort haben. Das Programm macht Sie darauf aufmerksam.

Es ist möglich, dass die Datei **recov.pub** ohne Ihr Wissen von einem Übeltäter vertauscht wird. In diesem Falle können Sie die Dateien zwar weiter verschlüsseln, sie können aber auch von dem Übeltäter entschlüsselt werden.

Damit Sie das Vertauschen von **recov.pub** rechtzeitig merken, erstellt das Programm für diese Datei gleich nach der Installation eine **Prüfsumme**, die Sie unter **Über...** (siehe Kap. 6) ansehen können. Merken Sie sich diese Prüfsumme oder schreiben Sie sie ab. Wir empfehlen Ihnen die aktuelle Prüfsumme mit Ihrer Prüfsumme regelmäßig zu vergleichen. Beide Prüfsummen müssen identisch sein. Dies garantiert Ihnen, dass Sie immer über den echten öffentlichen Schlüssel verfügen. Damit Sie jederzeit die vertauschte Datei wiederherstellen können, bewahren Sie ihre **recov.pub** gut auf (z.B. zusammen mit dem geheimen Schlüssel **recov.sec**).

4.2 Programmstart und Einstellungen

ViPNet DISCguise kann aus dem Kontextmenü beliebiger Dateien aufgerufen werden (rechten Maustastenclick auf die Datei oder Ordner, 'ViPNet DISCguise' → **Verschlüsseln** (oder **Entschlüsseln**) (Bild 11). Alternativ können Sie Buttons **Verschlüsseln** und **Entschlüsseln** aus der Symbolleiste des Windows Explorers benutzen (Bild 9).

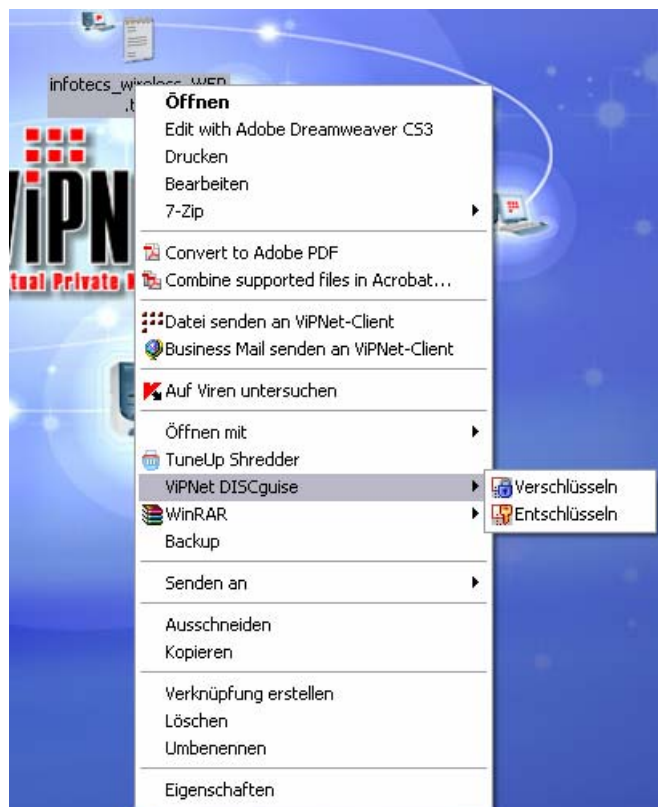



Bild 11

Aus dem Menü **Start/Alle Programme/ViPNet DISCguise** können folgende Komponente aufgerufen werden:

- ✓ **Einstellungen** – siehe Kap 6.
- ✓ **Hilfe**
- ✓ **Programm deinstallieren**

Vom Arbeitsplatz aus können ausschließlich **Einstellungen** aufgerufen werden (Kap. 6). Dafür doppelklicken Sie auf das Symbol  (wenn Sie die Erstellung dieser Verknüpfung bei der Installation nicht abgelehnt haben).

Nach dem Programmstart wird Ihnen angeboten ViPNet DISCguise zu registrieren. Wird das Programm zum ersten Mal nach der Installation gestartet, werden Sie benachrichtigt, dass zwei Dateien erstellt wurden (**recov.pub** und **recov.sec**) im Ordner **Recovery** des Installationsordners. Klicken Sie **OK** zum Fortsetzen.

Anschließend erscheint die **Sicherheitswarnung** (Bild 12). Wir empfehlen Ihnen dieser Warnung zu folgen.

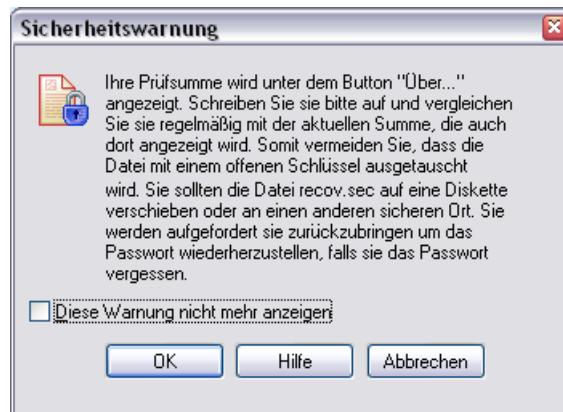


Bild 12

Wenn Sie **Diese Warnung nicht mehr anzeigen** aktivieren, wird in Zukunft dieses Fenster nicht mehr erscheinen. Die gleiche Option ist im Fenster **Einstellungen** zu finden (siehe Kap. 6).

Klicken Sie auf **OK** zum Fortfahren oder auf **Abbrechen** zum Schließen des Programms.

4.3 Umgang mit dem Programm

Nachdem Sie **Verschlüsseln** angeklickt haben, erscheint das Fenster **Eingabe des Verschlüsselungspasswortes** (Bild 13). Falls Sie Entschlüsseln auswählen, erscheint das Fenster **Eingabe des Entschlüsselungspasswortes** (Bild 14).

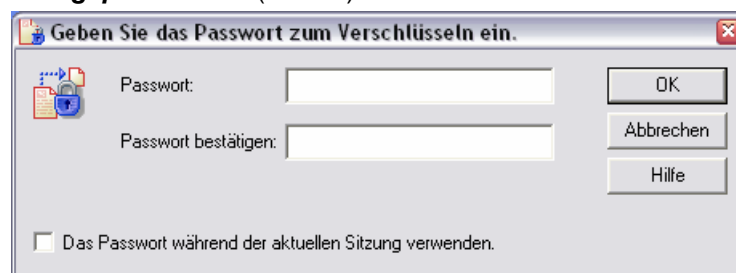


Bild 13

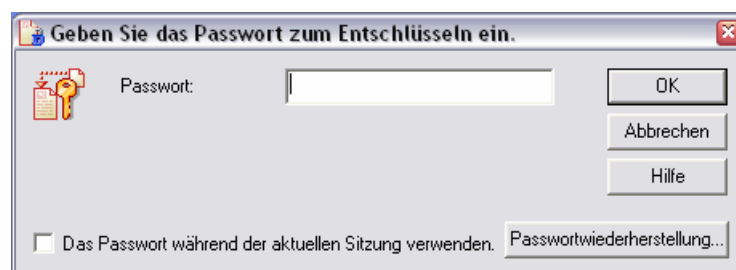


Bild 14

Geben Sie das Passwort ein und bestätigen Sie die Eingabe noch ein Mal. Die Passwortlänge muss mindestens 6 Zeichen sein. Anschließend klicken Sie auf **OK**.

Weder Position der verschlüsselten Datei noch ihren Attribute werden verändert. Zu den Dateinamen wird die Dateierweiterung **.vdg** hinzugefügt, z.B.: nach dem Verschlüsseln wird die Datei **datei.doc** zu **datei.doc.vdg**.

Der verschlüsselte Ordner ändert seinen Namen nicht, jedoch erhalten alle Dateien, die sich in diesem Ordner befinden, die Dateierweiterung **.vdg**.

Sie können für die Verschlüsselung verschiedener Dateien auch verschiedene Passwörter verwenden. Es ist aber möglich während einer Windows-Sitzung ein gemeinsames Passwort zu verwenden. Dafür aktivieren Sie das Kästchen **Das Passwort während der aktuellen Sitzung verwenden**. In diesem Falle wird das Passwort in den Felder **Passwort** und **Passwort bestätigen** automatisch eingefügt.



Wird die Verknüpfung auf dem Arbeitsplatz verschlüsselt, so ändert sich ihr Symbol auf .

Wenn Sie versuchen, die bereits verschlüsselte Datei noch Mal zu verschlüsseln, wird das Programm darauf hinweisen und vorschlagen, die Datei zu entschlüsseln. Sie werden aufgefordert das Passwort einzugeben, das Sie beim Verschlüsseln verwendet haben.

Nach dem Entschlüsseln bekommt die Datei ihre frühere Dateierweiterung zurück.

Achtung! ViPNet DISCguise schützt vor dem unbeabsichtigten Verschlüsseln von Systemdateien: folgende Dateiartern werden nicht verschlüsselt:

- ✓ System- und versteckte Dateien,
- ✓ Dateien im Stammordner jedes logischen Laufwerk,
- ✓ Dateien in Ordner **Windows** und seiner Unterordner.

Beim Versuch oben genannte Dateien zu verschlüsseln wird die entsprechende Mitteilung ausgegeben.

Achtung! Zum Ver- und Entschlüsseln wird der temporäre Ordner verwendet, der in der Systemvariable TMP beschrieben ist. Auf dem Laufwerk, wo dieser Ordner sich befindet, muss ausreichend freier Speicherplatz vorhanden sein: 2-3 Mal größer als die Größe der ver- oder entschlüsselten Datei.

5 Passwort wiederherstellen

Falls Sie das Passwort vergessen haben, verwenden Sie die Passwortwiederherstellungsfunktion.

Wie schon oben erwähnt wurde, werden nach der Installation im Verzeichnis **Recovery** des Installationsordners zwei Dateien erstellt (**recov.pub** und **recov.sec**). Diese Dateien werden **öffentlicher** und **geheimer** Schlüssel genannt. Der öffentliche Schlüssel dient zum Verschlüsseln der Dateien und der geheime – zum Entschlüsseln. Verschlüsseln Sie eine Datei, so wird das von Ihnen ausgewählte Passwort in verschlüsselter Form zu dieser Datei hinzugefügt. Um das Passwort zu bekommen brauchen Sie also den geheimen Schlüssel.

Falls Sie den geheimen Schlüssel an einem sicheren Ort aufbewahren, ist der Button **Passwort wiederherstellen** ausgeblendet und das Wiederherstellen ist nicht möglich. Um diese Funktion zu benutzen, kopieren Sie Ihren geheimen Schlüssel in den Verzeichnis **Recovery** zurück, klicken Sie auf den Button **Passwort Wiederherstellen** und Sie werden Ihr Passwort sehen (Bild 15).

Vergessen Sie es danach aber nicht, den geheimen Schlüssel aus dem **Recovery**-Verzeichnis wieder zu entfernen.



Bild 15

6 Programmeinstellungen

Die Programmeinstellungen können durch die Auswahl des Menüpunktes **Start/Alle Programme/ViPNet DISCguise** oder per rechten Maustastenklick auf den oberen Rand des Fensters **Eingabe des Verschlüsselungspasswortes** und Auswahl des Menüpunkte **Einstellungen...** (Bild 16) aufgerufen werden.

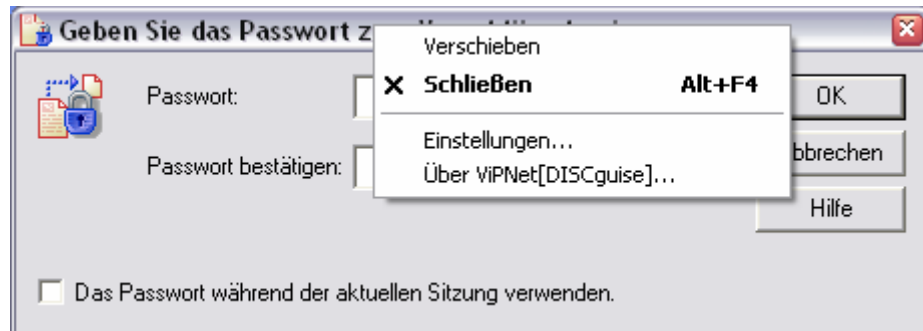


Bild 16

Anschließend öffnet sich das Fenster **Einstellungen** (Bild 17).



Bild 17

In diesem Fenster können Sie folgende Einstellungen vorzunehmen:

- Unter **Verschlüsselungsalgorithmus** können Sie vier verschiedene Algorithmen wählen:
 - ✓ AES – Standardalgorithmus,
 - ✓ DES,
 - ✓ GOST4,
 - ✓ 3DES.
- Unter **Allgemein**:
 - ✓ **Sicherheitswarnung** – ist diese Option aktiviert, wird die Sicherheitswarnung ausgegeben (siehe Kap. 4.2, Bild 12). Standardmäßig ist diese Option deaktiviert.
- Unter **Versionsinformation** befinden sich zwei Buttons:
 - ✓ **Über** – Sie erhalten die Informationen über die Prüfsumme Ihres öffentlichen Schlüssels (mehr Information entnehmen Sie dem Kap. 4.1); aktuelle Programmversion; Kontaktinformationen des Herstellers.
 - ✓ **Registrieren...** – verwenden Sie diesen Button zum Registrieren Ihres Programms (siehe Kap.4).